



Respiratori per fumi di saldatura 3M™ 9925 e 9928

Descrizione

I respiratori per fumi di saldatura 3M™ 9925 e 9928 forniscono una protezione per le vie respiratorie efficace, leggera, confortevole e igienica contro polveri, particelle di liquidi non volatili e fumi di metallo oltre ad una resistenza all'intasamento per un uso prolungato in presenza di fumi di saldatura. Questi respiratori offrono inoltre protezione per le vie respiratorie contro l'Ozono e offrono sollievo dagli odori fastidiosi.

- Testati e approvati CE secondo la EN149:2001+A1:2009
- Ritardante la fiamma e resistente all'intasamento: la superficie esterna riduce il danno dovuto agli schizzi di saldatura.
- Lo strato di carbone offre protezione contro l'Ozono (10xTLV) e gli odori fastidiosi (sotto al TLV).
- Morbido bordo di tenuta interno (solo 9928), migliora la tenuta, il comfort di indossamento ed è igienizzabile se il respiratore viene utilizzato per più di un turno di lavoro (utilizzare le salviettine detergenti 3M™ 105).
- Elastici intrecciati regolabili che offrono una sensazione di maggior sicurezza e maggior comfort su volto, testa e collo.
- Materiale filtrante 3M™ Advanced Electret garantisce una filtrazione efficace con una bassa resistenza respiratoria fornendo elevate prestazioni di qualità.
- Valvola di esalazione 3M™ Cool Flow™ offre un maggior comfort in ambienti caldi e umidi e/o in caso di lavori fisicamente impegnativi.
- Marcatura stampata sulla valvola con codice colore per una facile identificazione del fattore di protezione: blu per FFP2.
- Compatibile con gli schermi per saldatura 3M™ Speedglas™

Materiali

I respiratori per fumi di saldatura 9925 e 9928 sono stati prodotti con i seguenti materiali:

• Elastici	Cotone / Poliisoprene / Polipropilene
• Stringinaso	Alluminio
• Filtro	Poliestere / Polipropilene / Carbone
• Bordo di tenuta	9928 - schiuma in PVC
• Schiuma di tenuta	9925 - schiuma in PVC
• Valvola	Polipropilene
• Diaframma valvola	Poliisoprene

Questi prodotti non contengono componenti prodotti con lattice di gomma naturale.

Peso massimo = 18g

Standard

Questi prodotti soddisfano i requisiti della Normativa Europea EN149:2001+A1:2009, respiratori a facciale filtrante contro le polveri. Devono essere utilizzati per proteggere le vie respiratorie di chi li indossa esclusivamente da particelle solide e liquidi non volatili.

Questi prodotti sono classificati in base all'efficienza filtrante, alla perdita di tenuta totale verso l'interno (FFP2), alla durata di utilizzo e alla resistenza all'intasamento.

I test di prestazione richiesti da questa Norma includono il test di penetrazione del filtro; il test di esposizione prolungata (carico); il test di infiammabilità; il test di resistenza respiratoria e perdita di tenuta totale verso l'interno. I modelli riutilizzabili sono inoltre soggetti a procedure di pulizia, immagazzinamento e test obbligatorio di resistenza all'intasamento (il test di resistenza all'intasamento è facoltativo per i modelli non riutilizzabili). Una copia completa della EN149:2001+A1:2009 può essere richiesta all'Ente Nazionale Italiano di Unificazione (UNI).

Marcatura:

R = Riutilizzabile

NR = Non riutilizzabile (utilizzo per un solo turno di lavoro)

D = Soddisfa i requisiti di resistenza all'intasamento

Approvazioni

Questi prodotti soddisfano i requisiti della Direttiva della Comunità Europea 89/686/EEC (Direttiva sui Dispositivi di Protezione Individuale) e sono pertanto marcati CE.

Le Certificazioni CE secondo l'articolo 10, Certificazione CE di Tipo, e secondo l'articolo 11, Certificazione CE di Qualità, sono state rilasciate per questi prodotti da BSI Product Services, Maylands Avenue, Hemel Hempstead, HP2 4SQ, UK (Organismo Notificato numero 0086).

Applicazioni

Questi respiratori sono adatti all'utilizzo in concentrazioni di particelle solide e liquidi non volatili entro i seguenti limiti:

Modello	Classificazione EN149+A1	Valvola di esalazione	Valore Limite di Soglia, TLV	Gas e Vapori
9925	FFP2 NR D	Con valvola	10	Ozono (10x TLV) Odori fastidiosi (< TLV)
9928	FFP2 R D	Con valvola	10	Ozono (10x TLV) Odori fastidiosi (< TLV)

La protezione delle vie respiratorie è garantita esclusivamente se il respiratore è stato correttamente selezionato, indossato e portato per tutto il periodo di esposizione agli agenti pericolosi.

Guida alla selezione

		FFP1	FFP2	FFP3	Vapori Organici	Gas Acidi	Saldatura
Verniciatura, Verniciatura a smalto, Verniciatura a spruzzo, Rivestimento, Preparazione vernici	Base solvente: applicazione a pennello/ruolo			•	•		
	Base solvente: applicazione a spruzzo	Chiedere al Servizio Tecnico 3M					
	Base acqua: applicazione a pennello/ruolo/spruzzo			•	•		
	Protettivi e impregnanti per legno			•	•		
	Rivestimento a polvere			•			
Sabbatura, Sverniciatura, Smerigliatura, Taglio, Perforazione	Ruggine, Metalli (escluso metalli pesanti), Materiali riempitivi, Calcestruzzo, Pietre						
	Cemento, Legno, Acciaio		•				
	Pitture, Smalti, Trattamenti anti-ruggine		•				
	Acciaio inossidabile, Vernice antivegetativa			•			
	Resine, Plastiche rinforzate (carbone/fibra di vetro)		•				
Costruzione / Manutenzione	Calcestruzzo a spruzzo (polvere di calcestruzzo)	•	•	•			
	Intonacatura, Miscelazione cemento	•	•	•			
	Demolizione	•	•				•
	Escavazione e movimentazione terra, palificazione, rinforzo fondamenta		•	•			
	Applicazione schiume spray e materiale isolante		•	•			
Lavorazione del Metallo/ Fonderie	Saldatura		•	•			•
	Placcatura elettrolitica		•	•			
	Finitura, Stozzatura, Perforazione, Rivettatura, Lavorazioni con macchinari		•	•			
	Taglio ossiacetilenico		•	•			
	Manipolazione di metallo fuso, Fusione		•	•			
Pulizia / Gestione rifiuti	Disinfezione, Pulizia		•	•	•	•	
	Rimozione rifiuti		•	•	•		
	Manipolazione amianto			•			
	Rimozione amianto	Chiedere al Servizio Tecnico 3M					
Allergie / Rischio Biologico	Polline, Pelo animale						
	Muffe / Funghi, Batteri**, Virus		•	•			
	**Tubercolosi			•			
	Fuliggine di diesel / Fumo		•				
Agricoltura / Silvicoltura	Gestione e abbattimento animali infetti		•	•	•		
	Alimentazione bestiame, Pulizia stalle	•	•	•			
	Manipolazione paglia, Compostaggio, Raccolto		•	•			
	Pesticidi, Insetticidi (nebulizzazione)		•	•	•		
Lavori in miniera / Cava	Lavori in galleria, Perforazione, Molatura, Escavazione		•	•			
	Dragaggio, Pulizia		•	•			
	Taglio, Perforazione minerali		•	•			
	Sostituzione filtri		•	•			
Altre applicazioni industriali	Inchiostri, Coloranti, Solventi, Sostanze chimiche		•	•	•		
	Additivi / Sostanze chimiche in polvere		•	•	•		
	Industria farmaceutica		•	•	•		
	Lavorazione gomma / Plastica		•	•	•		
	Lavorazione / Estrazione di Olio e Gas		•	•	•	•	•
	Fabbrica di terracotte e ceramiche			•			
	Macinatura legno / carta		•	•			

Questa guida alla selezione è solo uno schema esemplificativo per l'identificazione del prodotto che potrebbe essere appropriato in caso di applicazioni tipiche. Non deve quindi essere utilizzata come unica modalità di selezione del respiratore. La selezione del DPI (Dispositivo di Protezione Individuale) più appropriato, dipende dalla situazione specifica e deve essere effettuata esclusivamente da una persona esperta che è a conoscenza dei rischi valutati, delle condizioni di lavoro specifiche e delle limitazioni legate ai DPI. Informazioni dettagliate circa le prestazioni e le limitazioni d'uso dei respiratori, sono presenti sull'imballo del prodotto e sulle Istruzioni d'Uso. In caso di dubbio contattare una persona competente in sicurezza sul lavoro o gli uffici 3M.

Per un addestramento sulle vie respiratorie o consigli si prega di contattare il proprio rappresentante locale 3M.

Conservazione e trasporto

I respiratori per fumi di saldatura 3M™ 9925 e 9928 hanno una durata a magazzino di 3 anni. La data di scadenza è riportata sull'imballo del prodotto. Ad ogni utilizzo controllare che il prodotto sia ancora all'interno del periodo di validità dichiarato (data di scadenza). Il prodotto deve essere conservato in un luogo pulito e asciutto e mantenuto a una temperatura compresa tra -20°C e +25°C con un'umidità relativa massima <80%. Conservare e trasportare questo prodotto nell'imballo originale con cui viene fornito.

Smaltimento

I prodotti contaminati devono essere smaltiti come rifiuti pericolosi in accordo con le leggi nazionali.

Pulizia

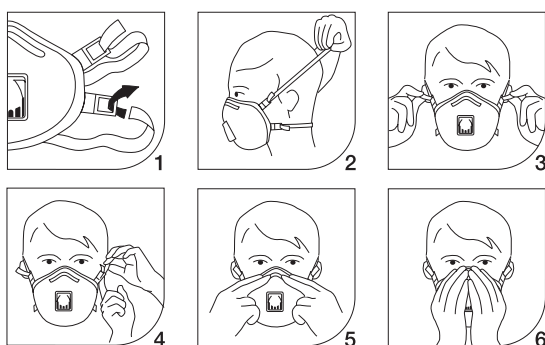
Solo 9928: Se il respiratore viene utilizzato per più di un turno di lavoro, il bordo di tenuta deve essere pulito alla fine di ogni turno di lavoro utilizzando le salviettine detergenti 3M™ 105. **NON immergere il prodotto in acqua.**

Dopo la pulizia, conservare il respiratore in un contenitore pulito e a chiusura ermetica.

Istruzioni di indossamento

Vedi Figura 1.

1. Infilare l'elastico superiore nelle relative fibbie superiori. Ripetere per l'elastico inferiore.
2. Tenere il respiratore sotto il mento, con lo stringinaso rivolto verso l'alto. Posizionare l'elastico superiore sulla parte alta della testa e quello inferiore sotto le orecchie. Gli elastici non devono essere ritorti o incrociati.
3. Regolare la tensione degli elastici: per aumentarla, tirare in egual misura le estremità degli elastici superiori/inferiori.
4. Per diminuirli, senza togliere il respiratore, fare pressione sulla parte posteriore delle fibbie.
5. Con entrambe le mani modellare lo stringinaso intorno al setto nasale per assicurare un corretto indossamento e una buona tenuta. Premere lo stringinaso con una sola mano può determinare una minor tenuta e una minore prestazione del respiratore.
6. Verificare la tenuta del respiratore sul viso effettuando la prova di tenuta prima di accedere all'area contaminata.



Prova di tenuta

1. Coprire la parte anteriore del respiratore con entrambe le mani facendo attenzione a non spostarlo e a non modificare la tenuta.
2. (a) respiratori SENZA VALVOLA - ESPIRARE in modo deciso:
(b) respiratori CON VALVOLA - INALARE in modo deciso
3. Se si percepiscono perdite d'aria intorno al naso, rimodellare lo stringinaso fino ad eliminarle. Ripetere la prova di tenuta.
4. Se si percepiscono perdite d'aria lungo il bordo di tenuta, riaggiustare gli elastici ai lati della testa fino ad eliminarle. Ripetere la prova di tenuta.

Se NON si riesce ad ottenere una perfetta tenuta, NON accedere all'area contaminata. Chiedere al proprio supervisore.

Gli utilizzatori devono essere addestrati all'uso in accordo con le normative nazionali.

Per informazioni circa le procedure relative al Fit Test, contattare gli uffici 3M.

Gamma prodotti




Respiratore 9925



Respiratore 9928

Avvertenze e Limitazioni d'Uso

- Accertarsi sempre che il prodotto completo sia:
 - Adatto alle applicazioni;
 - Indossato correttamente;
 - Indossato per tutto il periodo di esposizione;
 - Sostituito quando necessario.
 - Una selezione appropriata, l'addestramento al corretto utilizzo e una giusta manutenzione sono fondamentali per ottenere la massima protezione dell'utilizzatore da contaminanti presenti nell'aria.
 - Non seguire tutte le Istruzioni d'Uso relative all'utilizzo di questi prodotti per la protezione delle vie respiratorie e/o non indossare correttamente il prodotto per tutto il periodo di esposizione, può compromettere la salute dell'utilizzatore e provocare malattie gravi o invalidità permanente.
 - Per verificare l'adeguatezza e il corretto utilizzo fare riferimento alle normative nazionali, seguire tutte le indicazioni fornite nelle Istruzioni d'Uso o contattare una persona esperta in sicurezza sul lavoro o un rappresentante 3M.
 - Prima dell'uso il lavoratore deve essere addestrato al corretto utilizzo del prodotto, in accordo alle normative in materia di Salute e Sicurezza vigenti.
 - Questi prodotti non contengono componenti prodotti con lattice di gomma naturale.
 - Questi prodotti non proteggono da gas e vapori ad eccezione dell'Ozono in concentrazioni fino a 10xTLV e offrono sollievo dagli odori fastidiosi di Vapori Organici (in concentrazione inferiori al TLV). Fare riferimento all'imballo per le specifiche condizioni di utilizzo.
 - Non utilizzare in atmosfere con meno del 19,5% di Ossigeno (definizione 3M. Ogni nazione può applicare il proprio limite di concentrazione di Ossigeno. Richiedere informazioni in caso di dubbio).
 - Non utilizzare per la protezione delle vie respiratorie contro contaminanti atmosferici/concentrazioni sconosciuti/e o immediatamente pericolosi/e per la vita e la salute (IDLH).
-  **Non utilizzare con barba, baffi o basette che possono limitare l'aderenza del respiratore al viso e comprometterne quindi la buona tenuta.**
- Abbandonare immediatamente l'area contaminata se:
 - a) la respirazione dovesse risultare difficoltosa
 - b) dovessero sopraggiungere vertigini o altri malesseri.
 - Per l'utilizzo per un solo turno di lavoro o per dispositivi riutilizzabili: smaltire e sostituire il respiratore se dovesse essere danneggiato, la respirazione dovesse risultare troppo difficoltosa, si dovesse percepire l'Ozono o alla fine del turno di lavoro*
 - Non alterare, modificare o riparare in alcun modo questo dispositivo.
 - In caso di utilizzo in atmosfere potenzialmente esplosive, contattare 3M.
- * Solo il modello 9928 è riutilizzabile per la protezione da polveri e può quindi essere usato per più di un turno di lavoro. Fare riferimento alle istruzioni per la pulizia.

Nota Importante

3M declina ogni responsabilità, diretta o indiretta (inclusa, ma non limitata la perdita di ricavi, fatturato e/o profitti) derivanti dalle informazioni qui incluse e fornite da 3M. L'utilizzatore è responsabile per la determinazione dell'idoneità dei prodotti per l'utilizzo a cui intende destinarli.

3M

3M Italia S.p.A.
Divisione Prodotti per la Sicurezza sul Lavoro

Via N. Bobbio 21
20096 Pioltello (MI)
Italia
Tel: + 39 (0) 2 70351
Fax: +39 (0) 2 70352383
3msicurezza@mmm.com
www.3msicurezza.it

Riciclare.
© 3M 2010. Tutti i diritti riservati.